

IFT 2905: INTERFACES PERSONNE-MACHINE

Évaluation: *tests d'utilisabilité*

<http://tiny.cc/ift2905>



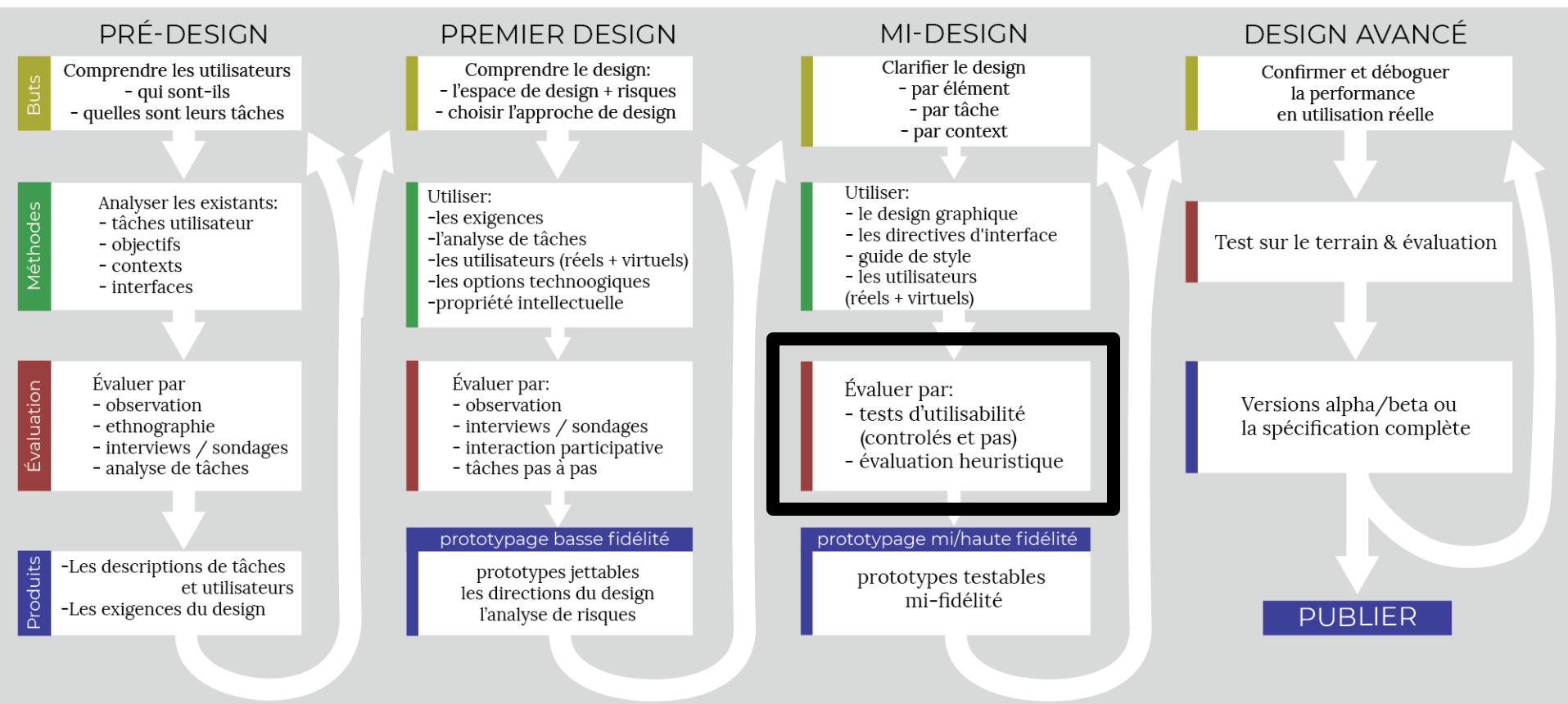
Image © Katerina Kamprani, www.theuncomfortable.com

Mikhail Bessmeltsev

Certaines diapos de Yoon, McLean et Thomaszewski

Rappel

DESIGN CONCEPTUEL



Rappel

	formative	sommative
genre d'apprentissage	exploration	évaluation
type de données	qualitative	quantitative
niveau de contrôle	moins	plus
formalité	plutôt moins	plutôt plus
phase	pré/premier/mi-design	mi-design/design avancé
coût	souvent moins cher	souvent cher
tâches utilisateur	relativement ouvertes	attribuées

Dérivé d'une diapo de "Evaluating User Interfaces"
par University of Minnesota

TESTS D'UTILISABILITÉ

= études d'utilisabilité

évaluation **sommative** qui détermine si
l'interface peut être utilisée par *les*
utilisateurs directs pour faire les tâches *pour*
lesquelles elle a été conçue

TESTS D'UTILISABILITÉ

nécessitent un prototype raffiné

- nouveau
- ou existant

Comparez avec les évaluations avant pour mieux comprendre les utilisateurs, les tâches et les exigences

Rappel

	formative	sommative
genre d'apprentissage	exploration	évaluation
type de données	qualitative	quantitative
niveau de contrôle	moins	plus
formalité	plutôt moins	plutôt plus
phase	pré/premier/mi-design	mi-design/design avancé
coût	souvent moins cher	souvent cher
tâches utilisateur	relativement ouvertes	attribuées

Dérivé d'une diapo de "Evaluating User Interfaces"
par University of Minnesota

BUTS DE TESTS D'UTILISABILITÉ

dépendent de vos buts d'évaluation, mais normalement on mesure:

- performance
- erreurs
- problèmes dans l'apprentissage
- acceptance

QUANTIFICATION DE L'UTILISABILITÉ

Utilisabilité $\approx f(\text{efficacité, efficacité, satisfaction})$

Dimensions de l'utilisabilité

Facilité d'apprentissage: est-ce facile à apprendre?

Mémorabilité: est-ce facile de se rappeler le fonctionnement?

Erreurs: les erreurs sont-elles peu nombreuses et récupérables?

...

But: quantifier ces mesures d'utilisabilité
par des expériences

MÉTHODES

On peut utiliser presque toutes les méthodes qu'on connaît:

- observation
- interview
- sondage/questionnaire
- analyse de journaux/logs

COMMENT CRÉER UN TEST D'UTILISABILITÉ

- Méthodes: triangulation
 - P.e. une pour **compter** (*quantitative*) et une pour **interpréter** (*qualitative*)
- Métriques: dépendent des objectifs de l'évaluation
 - Efficacité
 - Taux d'achèvement = $\frac{\# \text{ de tâches réussies}}{\# \text{ total de tâches essayées}}$
 - Nombre d'erreurs
 - Efficience
 - Efficience basée sur le temps (*Time-based Efficiency*)
 - Efficience relative globale (*Overall relative Efficiency*)
 - Satisfaction
 - ASQ, NASA-TLX, SMEQ, UME, SEQ

EXEMPLES DE MÉTRIQUES

temps pour

- une tâche complète
- une sous-tâche (p.e. trouver quelque chose sur l'écran)
- apprendre comment faire une tâche
- reprendre une tâche après une interruption
- atteindre un niveau de compétence

erreurs

- # par tâche, par unité de temps, etc.
- # d'utilisateurs qui font l'erreur
- etc.

EXEMPLES DE MÉTRIQUES

événements d'intérêt

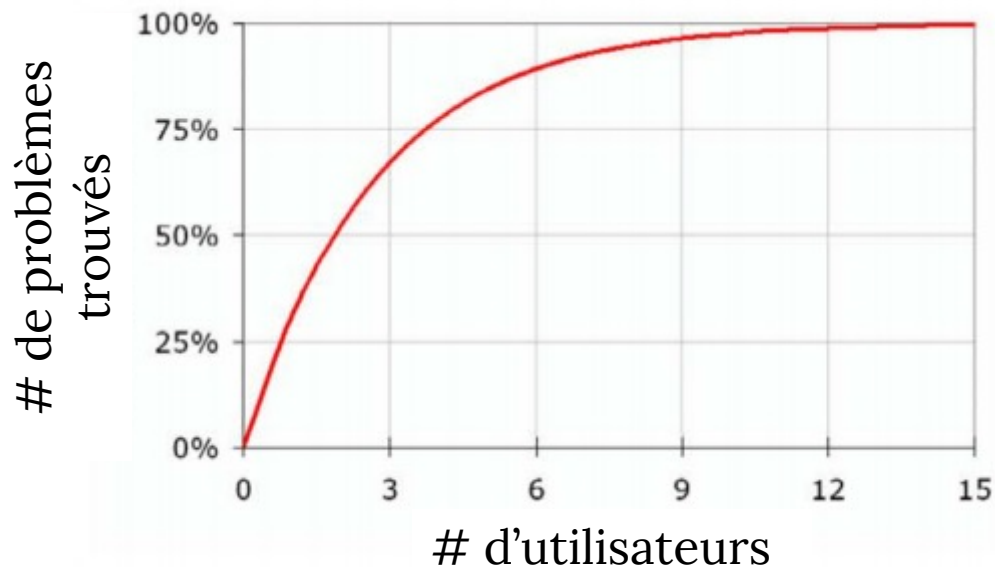
- pages vues ou clics
- accès à des outils particuliers
- délais d'attente
- questions posées ou outils d'aide consultés
- # utilisateurs prêts à recommander

facteurs subjectifs

- facilité d'utilisation
- charge de travail (NASA TLX)
- satisfaction
- esthétique
- préférence
- ...

COMBIEN D'UTILISATEURS?

5-12 est considéré comme un nombre acceptable



doit être représentatif de vos groupes d'utilisateurs
p.e. si vous voulez soutenir les utilisateurs experts et
novices, il faut avoir un bon nombre des deux

TÂCHES À FAIRE

Normalement, le facilitateur spécifie la tâche

Utilisez les descriptions de tâches!
(sauf le contexte, l'histoire, etc.)

- tâche entière
- sous-tâche/tâche concrète
 - p.e. la sous-tâche qui vous mènera d'un écran à l'autre

VIDÉO

<https://youtu.be/3Qg80qTfzgU>

en anglais, sous-titres traduits
automatiquement

VIDÉOS ADDITIONNELS

Comment exécuter un test d'utilisabilité à distance

<https://youtu.be/ZkDafFDtJ1Y>

Zipcar

<https://youtu.be/QckIzHC99Xc?t=56s>

AUTRES MÉTHODES DE TEST D'UTILISABILITÉ

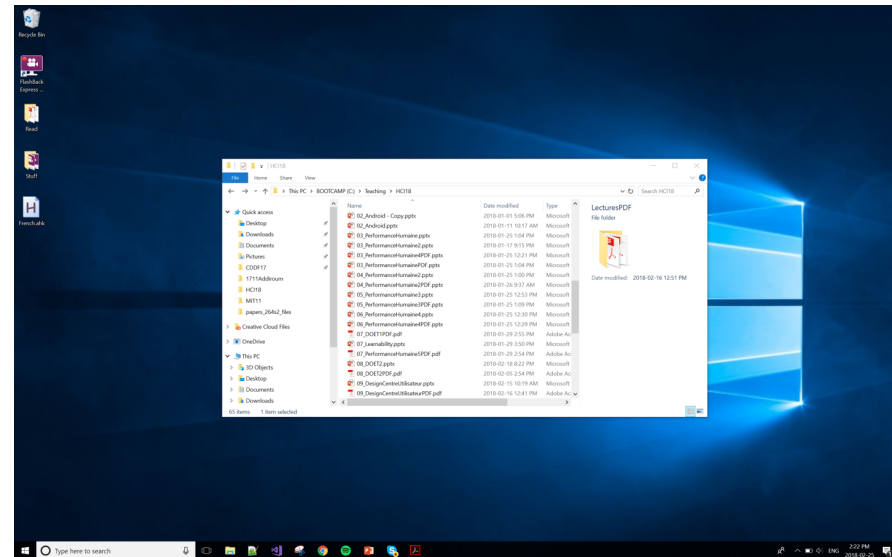
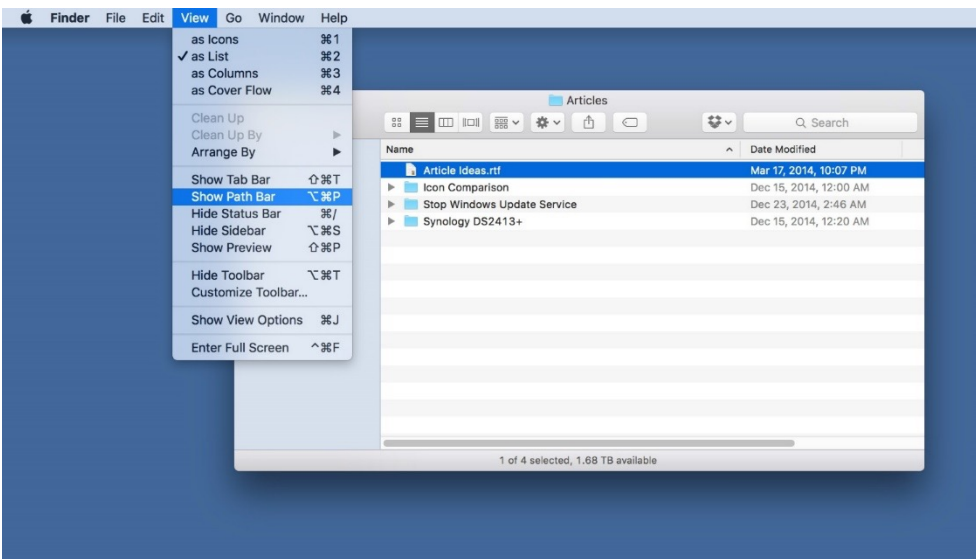
Sans utilisateur (moins cher!)

- Parcours cognitif
- Évaluation heuristique

EXPÉRIENCE CONTRÔLÉE

Commencer avec une **hypothèse testable**
(quantifiable et mesurable)

p.e., la barre de menu Mac est plus rapide que celle de Windows



EXPÉRIENCE CONTRÔLÉE

- Commencer avec une **hypothèse testable** (quantifiable et mesurable)
- **Manipuler des variables indépendantes**
- **Mesurer les variables dépendantes**
- Utiliser des méthodes statistiques pour analyser

EXPÉRIENCE CONTRÔLÉE

- Commencer avec une **hypothèse testable** (quantifiable et mesurable)
 - «la barre de menu Mac est plus rapide que celle de Windows»
- Manipuler **des variables indépendantes**
- Mesurer **les variables dépendantes**
- Utiliser des méthodes statistiques pour analyser

EXPÉRIENCE CONTRÔLÉE

- Commencer avec une hypothèse testable (quantifiable et mesurable)
 - «la barre de menu Mac est plus rapide que celle de Windows»
- **Manipuler des variables indépendantes**
 - différentes interfaces, classes d'utilisateurs, tâches dans l'exemple, la position y de la barre de menu
- **Mesurer les variables dépendantes**
- Utiliser des méthodes statistiques pour analyser

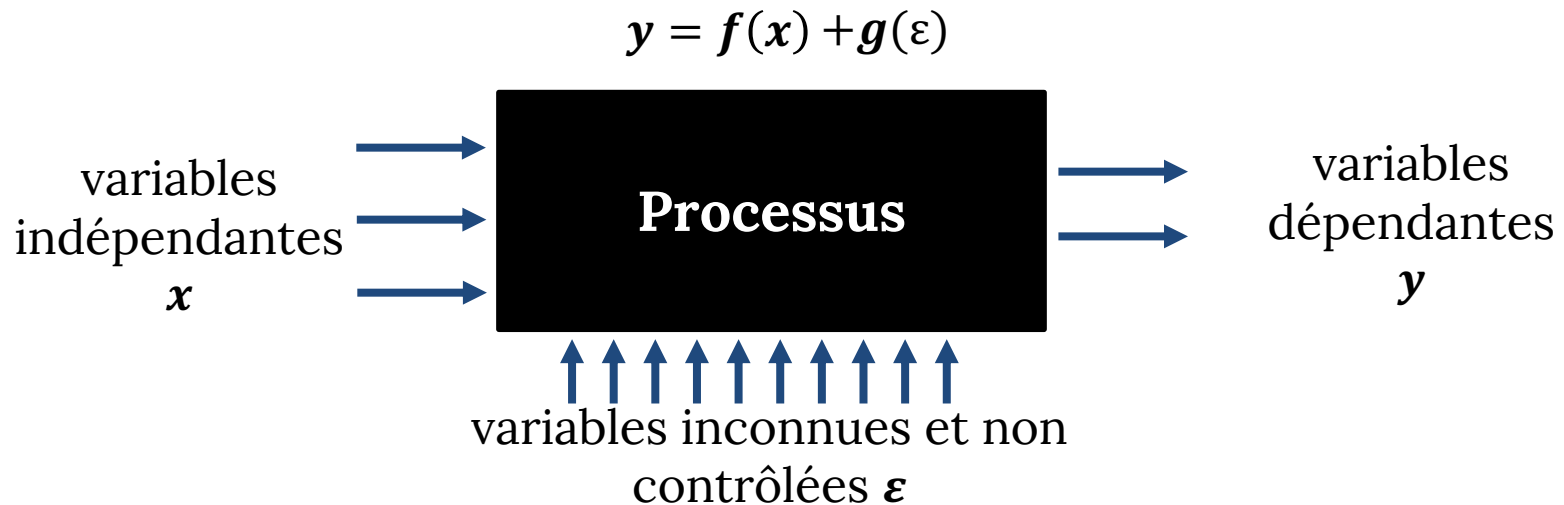
EXPÉRIENCE CONTRÔLÉE

- Commencer avec une **hypothèse testable** (quantifiable et mesurable)
 - «la barre de menu Mac est plus rapide que celle de Windows»
- **Manipuler des variables indépendantes**
 - différentes interfaces, classes d'utilisateurs, tâches dans l'exemple, la position y de la barre de menu
- **Mesurer les variables dépendantes**
 - temps, erreurs, numéro de tâches accomplies, satisfaction
- Utiliser des méthodes statistiques pour analyser

EXPÉRIENCE CONTRÔLÉE

- Commencer avec une **hypothèse testable** (quantifiable et mesurable)
 - «la barre de menu Mac est plus rapide que celle de Windows»
- **Manipuler des variables indépendantes**
 - différentes interfaces, classes d'utilisateurs, tâches dans l'exemple, la position y de la barre de menu
- **Mesurer les variables dépendantes**
 - temps, erreurs, numéro de tâches accomplies, satisfaction
- **Utiliser des méthodes statistiques pour analyser**
 - comment les changements dans les variables indépendantes affectent les variables dépendantes
 - si ces effets sont significatifs (*vraie causalité ou du bruit?*)
 - si on devrait accepter ou rejeter l'hypothèse

CONCEPTION D'EXPÉRIENCE



- Processus de boîte noire (*p.e., accès à la barre de menu*)
- f est la fonction qui décrit la relation entre x et y (*qu'on veut trouver*)
- g est la fonction qui décrit la relation entre ε et y (*dont on cherche à minimiser l'impact*)

But: concevoir des expériences telle que l'influence des variables non contrôlées soit négligeable

EXEMPLE MENUBAR

Les variables non contrôlées pour
l'exemple *menubar* incluent

- le dispositif de pointage utilisé (souris, track ball, écran tactile, ...)
- où le pointeur de la souris a commencé
- la surface sur laquelle ils déplacent la souris
- le niveau de fatigue de l'utilisateur
- leur expérience passée avec une sorte de menubar ou l'autre

Toutes ces variables sont inconnues et
pourraient affecter la variable dépendante
(vitesse d'accès)

CONCEPTION DE L'EXPÉRIENCE MENUBAR I

Les utilisateurs

Utilisateurs Windows ou utilisateurs Mac?

Droitier ou gaucher?

Comment choisir (échantillonnage)?

La mise en œuvre

Windows réel et Mac réel

Gestionnaire de fenêtres artificiel qui nous permet de contrôler la position de la barre de menu

Les tâches

Réaliste: traitement de texte, courriel, navigation sur le Web

Artificiel: pointant à plusieurs reprises sur la fausse barre de menu

CONCEPTION DE L'EXPÉRIENCE MENUBAR II

Mesurer le temps

- quand commence et finit le mouvement?

Ordre des tâches et des conditions d'interface

- risque d'apprentissage
- risque de fatigue

Matériel

- souris, trackball, écran tactile, joystick?
- PC ou Mac? Quelle machine particulière?

CONCEPTION D'EXPÉRIENCE – PRÉOCCUPATIONS

Validité interne

- Les résultats observés sont-ils réellement **causés** par les variables indépendantes?
- **Variable confondante** : une variable qu'on ne contrôlait pas, mais qui a un effet systématique sur les variables dépendantes

Réalisme = la validité écologique

Les résultats s'appliqueront-ils dans le monde réel?

Validité externe

Les résultats observés peuvent-ils être **généralisés** dans différentes situations?

Fiabilité

Des résultats cohérents seront-ils obtenus en **répétant** l'expérience

EXEMPLE: COMBIEN DE BILLES DANS CHAQUE BOÎTE?

Hypothèse: la case A a un nombre différent de billes que la case B



Fiabilité

Le comptage manuel des billes n'est fiable que s'il y a peu de billes
Le comptage répété améliore la fiabilité (méthodes statistiques)

Validité interne

Supposons que nous pesons les boîtes au lieu de compter les billes
Que faire si une bille A a un poids différent d'une bille B?
Que faire si les boîtes ont elles-mêmes des poids différents?

Validité externe

Ce résultat s'applique-t-il à toutes les boîtes A et B?

MENACES À LA VALIDITÉ INTERNE I

Deux stratégies pour la validité interne

- randomisation: empêche les variables inconnues d'avoir des effets systématiques sur les variables dépendantes
- contrôle: essaie de maintenir des variables inconnues constantes

Effets de l'ordre

- Problème: Les gens apprennent et les gens se fatiguent
- Solution: Ne pas présenter les tâches ou les interfaces dans le même ordre pour tous les utilisateurs (randomiser ou équilibrer)

Effets de sélection

- Problème: Sélectionner des groupes peut créer du biais
- Ne pas utiliser de groupes préexistants (sauf si le groupe est une variable indépendante)
- Attribuer aléatoirement des utilisateurs à des variables indépendantes

BIAIS DU FACILITATEUR

Problème: Le facilitateur  l'interface X
mais pas Y

Solutions

- Donner de la formation et des séances d'information sur papier, pas en personne
- Les expériences en *double aveugle* empêchent le sujet et le facilitateur de savoir si c'est la condition X ou Y (p.e., médicaments)
- → essentiel si la mesure des variables dépendantes nécessite du jugement subjective

MENACES À LA VALIDITÉ EXTERNE ET RÉALISME

Les résultats s'appliquent-ils au-delà du laboratoire?

Population: les échantillons sont-ils représentatifs?

Choisir des échantillons aléatoires de la population cible

Écologique: les conditions sont-elles comme le monde réel?

Rendre les conditions de laboratoire aussi réalistes que possible dans des aspects importants

Formation: la formation est-elle réaliste?

La formation devrait imiter comment une interface réelle serait rencontrée et apprise

Tâche: les tâches sont-elles réalistes et représentatives?

Baser les tâches sur l'analyse des tâches

MENACES À LA FIABILITÉ - VARIATION INCONTRÔLÉE

Expériences précédentes

Séparer novices et experts en différentes classes, ou utiliser une seule classe?

Différences entre utilisateurs

Les utilisateurs les plus rapides sont 10 fois plus rapides que les utilisateurs les plus lents

Erreur de mesure

Le temps passé à la tâche peut inclure tousser et autres distractions

MENACES À LA FIABILITÉ – SOLUTIONS

Éliminer la variation systématique en maintenant constantes les variables incontrôlées

- Sélectionner les utilisateurs pour certaines expériences qu'ils ont (ou n'ont pas)
- Donner à tous les utilisateurs la même formation

Éliminer la variation aléatoire (*le bruit*)

- Répétition: beaucoup d'utilisateurs, de nombreux essais
- Plus la *variance* est grande, plus d'échantillons sont nécessaires pour avoir une *moyenne* fiable

DIVISION EN BLOCS

- Diviser les utilisateurs en sous-ensembles plus homogènes que l'ensemble
 - Exemple: test du taux d'usure de différentes semelles de chaussures
 - Beaucoup de variation entre les pieds de différents enfants
 - Mais les pieds sur le même enfant sont beaucoup plus homogènes

→ Chaque enfant est un bloc
- Appliquer toutes les conditions dans chaque bloc
 - Mettre le matériau A sur un pied, le matériau B sur l'autre
- Mesurer la différence dans chaque bloc
 - $Usure(A) - Usure(B)$
- Randomiser dans le bloc pour éliminer les menaces de validité interne
 - Mettre au hasard A sur le pied gauche ou le pied droit

DESIGN INTRA-SUJETS

*Une conception d'expérience standard **avec** division en blocs*

Chaque utilisateur voit à la fois l'interface X et Y
(dans un ordre aléatoire)

Les résultats sont comparés **pour chaque**
utilisateur

Pour l'utilisateur i , on calcule la différence $x_i - y_i$

Est-ce que la moyenne($x_i - y_i$) > 0 ?

Élimine la variation due aux différences de l'utilisateur

Les utilisateurs ne se comparent qu'à eux-mêmes

**Peut avoir des problèmes de validité interne dus
aux effets de l'ordre**

DESIGN INTER-SUJETS

Une conception d'expérience standard sans division en blocs

Les utilisateurs sont aléatoirement divisés en deux groupes

- Un groupe ne voit qu'une interface

Les résultats sont comparés entre différents groupes

Est-ce que la moyenne(x_i) > moyenne(y_i)?

Élimine la variation due aux effets d'ordre

Les utilisateurs ne peuvent pas apprendre d'une interface pour faire mieux sur l'autre

Peut avoir des problèmes de fiabilité

Liés aux différences entre les deux groupes d'utilisateurs

EQUILIBRAGE (COUNTERBALANCING)

Éliminer les effets d'ordre en changeant systématiquement l'ordre des conditions

Randomisation n'est pas efficace si le nombre d'utilisateurs est petit

Carré latin (*latin square* → *Sudoku*)

- attribuer aléatoirement des sujets à des groupes de taille égale
- Pour N conditions (A, B, C, ...) on fait N groupes
- Le carré latin garantit que chaque condition se produit dans chaque position

G1	G2
A	B
B	A

2x2

G1	G2	G3
A	C	B
B	A	C
C	B	A

3x3

G1	G2	G3	G4
A	D	C	B
B	A	D	C
C	B	A	D
D	C	B	A

4x4

... etc.

PIAZZA VS STUDIUM

The screenshot shows the Piazza LMS interface for a class named 'IFT 6113'. The top navigation bar includes 'Q & A', 'Resources', 'Statistics', and 'Manage Class'. The main content area is titled 'Class at a Glance' and provides a summary of the class's activity:

- 1 unread posts**
- no unanswered questions**
- no unresolved followups**
- license status**: license not needed
- 141 total posts**
- 656 total contributions**
- 41 instructors' responses**
- 10 students' responses**
- 206 min avg. response time**

Below the statistics, there is a 'Student Enrollment' section showing '12 enrolled' out of 5 (estimated). The interface also features a 'Share Your Class' section with instructions for professors and a 'Pinned' list of posts on the left side.

The screenshot shows the Studium LMS interface for a forum titled 'IFT2905-A-H21 - Interfaces personne-machine'. The forum is categorized under 'Mes cours / IFT2905-A-H21 / Introduction / Questions'. A search bar and a link to 'Administration de l'activité' are visible at the top.

The forum content includes a section for 'Questions' with the following text: 'Il sera possible de poser des questions dans ce forum par rapport au cours et aux devoirs.' Below this, there is a button to 'Ajouter une discussion'.

Discussion	lancée par	Dernier message ↓	Réponses	M'abonner
☆ Numéro 2.2 du devoir 4	Thalée St-Jacqu... 31 mars 2021	Thalée St-Jacqu... 31 mars 2021	2	<input checked="" type="checkbox"/>
☆ Devoir 4 - Premier Design question 2	William Bach 28 mars 2021	Steve Levesque 29 mars 2021	1	<input checked="" type="checkbox"/>
☆ Faire l'implémentation en HTML/CSS/JS au lieu d'Android.	Nassim Sabou... 25 mars 2021	Mikhail Bessm... 25 mars 2021	1	<input checked="" type="checkbox"/>
☆ Detail du fonctionnement de notre application	Jean-Marc Pru... 14 mars 2021	Mikhail Bessm... 14 mars 2021	2	<input checked="" type="checkbox"/>